



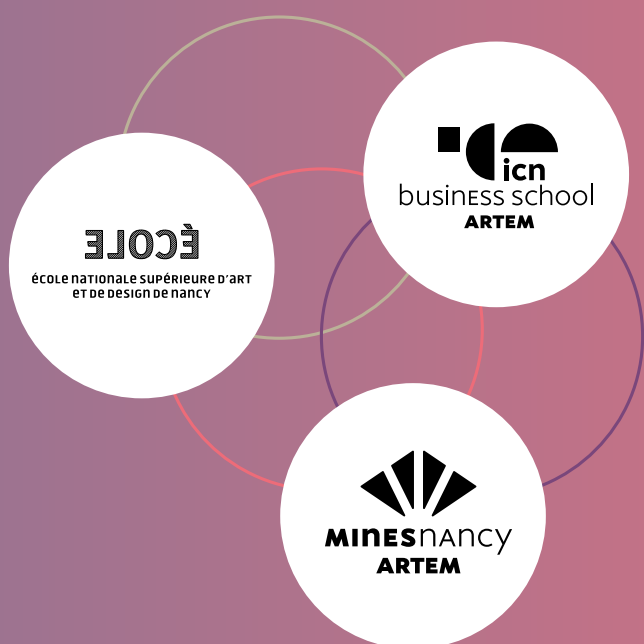
**ARTEM :**  
**Alliance pionnière**  
**SUR LA TRANSVERSALITÉ**  
**pédagogique**

dossier de presse - MAI 2017

# ARTEM

---

## UNE ALLIANCE d'EXCELLENCE unique EN SON GENRE



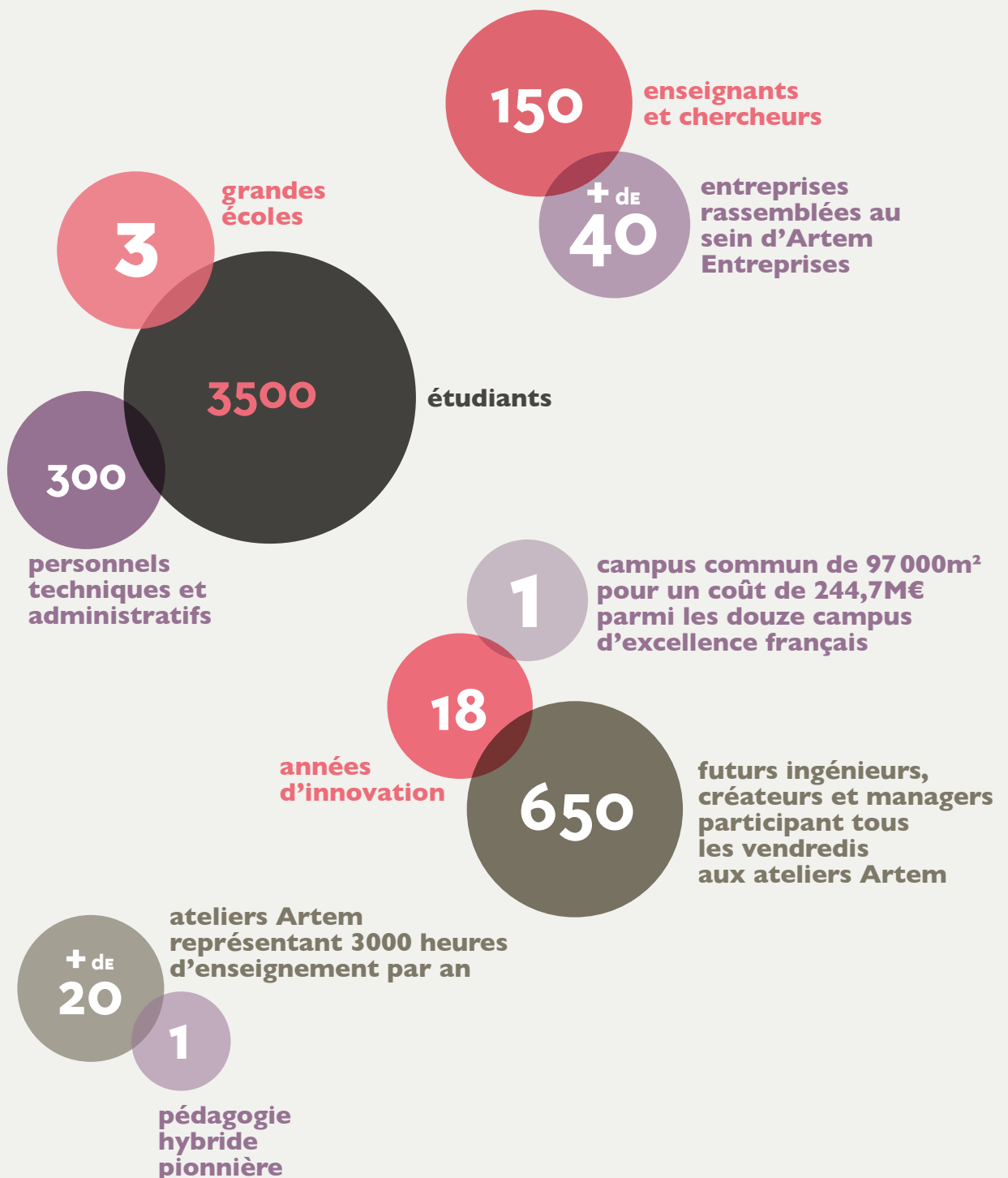
Artem est une alliance entre trois grandes écoles : l'École nationale supérieure d'art et de design de Nancy, ICN Business School et Mines Nancy.

Cette alliance est soutenue par les collectivités publiques régionales concernées : la Métropole du Grand Nancy, le Conseil départemental de Meurthe-et-Moselle et la Région Grand Est.

Les ministres en charge de la Culture, de l'Éducation nationale et de la Recherche et de l'Industrie apportent également leur soutien par des engagements écrits.

Ces trois écoles partagent un campus commun avec d'autres entités universitaires, en particulier l'Institut Jean Lamour (IJL), laboratoire de recherche dans le domaine des matériaux et l'ISAM-IAE.

## › ARTEM EN chiffres



# LES 3 ÉCOLES MEMBRES D'ARTEM



## ➤ **l'ÉCOLE NATIONALE SUPÉRIEURE d'ART ET DE DESIGN DE NANCY**

Fondée en 1708 par les ducs de Lorraine, l'ENSAD Nancy est la seule parmi les sept écoles nationales installées en région à développer la plus large offre de formation d'études diplômantes (Bac +5) et orientées vers les métiers de l'art, de la communication et du design.

Sa démarche de service public est ouverte et singulière, ménageant l'équilibre entre recherche et professionnalisation. Opérateur de l'Etat, espace de formation et acteur culturel, l'ENSAD s'inscrit à la fois sur le territoire lorrain et à l'international (38 accords de partenariat en Europe et dans le monde).

L'ENSAD développe également un post-master : l'Ecole offshore, programme de recherche création et mondialisation, basée à Shanghai et un 3<sup>e</sup> cycle : l'Atelier National de Recherche Typographique.

**[www.ensa-nancy.fr](http://www.ensa-nancy.fr)**



## › **icn business school**

Membre du chapitre des écoles de management au sein de la Conférence des Grandes Écoles, ICN Business School forme ses étudiants et des cadres à développer dans les entreprises l'innovation par la créativité. Elle oriente sa pédagogie sur la transversalité dans le cadre de l'Alliance Artem.

La communauté ICN est animée par trois valeurs fondamentales : l'ouverture, l'engagement et l'esprit d'équipe. Créé en 1905, l'Institut Commercial de Nancy est devenu en 2003 ICN Business School, établissement d'enseignement supérieur privé, reconnu par l'État et associé à l'Université de Lorraine.

L'école est accréditée EQUIS et AMBA.

[www.icn-artem.com](http://www.icn-artem.com)



## › **MINES nancy**

Depuis sa création en 1919, l'École des Mines de Nancy forme des ingénieurs généralistes et humanistes. Près de 800 étudiants par an y suivent leur formation, pour lesquels plus de 250 enseignants, chercheurs et personnels se mobilisent.

Mines Nancy propose 3 formations initiales : ingénieur généraliste « Ingénieur Civil des Mines », 2 formations d'ingénieurs de spécialité « Matériaux et Gestion de Production » et « Ingénierie de la Conception », 3 masters spécialisés® et 2 masters internationaux. Mines Nancy est l'une des 13 écoles de l'Institut Mines-Télécom. L'école est membre du Collegium Lorraine INP de l'Université de Lorraine.

[www.mines-nancy.univ-lorraine.fr](http://www.mines-nancy.univ-lorraine.fr)



# ARTEM, 18 ANS d'histoire

**1999** *Création  
du concept  
Artem*

**2000**

*Lancement des premiers  
ateliers transversaux :  
les ateliers Artem*

**2002**

*Création de l'association  
Artem Entreprises  
avec 10 entreprises  
(40 aujourd'hui)*

**2009**

*Pose de la première  
pierre du campus*

**2010**

*Création de la Cordée  
de la Réussite «Artem  
Nancy - Ensemble vers  
la réussite»*

**2012**

*Inauguration de Mines  
Nancy et lancement du  
MSc in Luxury and Design  
Management*

**2016**

*Emménagement de l'Ecole  
nationale supérieure d'art  
et de design de Nancy*

**2013**

*Lancement des "CB Days"  
(Creative business days)  
et d'"Artem Insight"*

**2017**

*Emménagement d'ICN  
Business School et  
inauguration du campus*

Initié en **1999** par Claude Cremet, directeur de l'École des Mines de Nancy, Patrick Talbot, directeur de l'École nationale supérieure d'art de Nancy et Serge Vendemini, directeur d'ICN, Artem a été pensé pour répondre à plusieurs enjeux majeurs pour la Lorraine et, tout particulièrement, à l'adaptabilité de la région à un nouvel environnement socio-économique marqué par sa complexité : hyper compétitif, plus immatériel, fondé sur la mobilisation des connaissances, le repérage des nouveaux usages et services. Cet environnement accentue l'importance des compétences créatives, du déploiement du design et des industries créatives.

Dans un tel contexte, Artem est une initiative originale qui articule création et intégration des nouvelles technologies et perspective managériale, stratégique, économique et juridique. Un siècle après l'avènement de l'École de Nancy, l'Alliance Artem, du mot latin originel artem (ars, artis) : le talent, le savoir-faire, l'habileté, l'adresse, la pratique, le métier, la science, la connaissance, la culture, les arts, les lettres, la théorie, la technique, la production... apparaît avec la promesse d'une nouvelle culture de réseau, du partenariat et du projet collaboratif.

# LES OBJECTIFS DE L'ALLIANCE

Artem a pour objectif d'**inventer**, de **développer**, de **mettre en œuvre** et d'**évaluer** des pratiques pédagogiques, scientifiques, artistiques, économiques et sociales qui soient génératrices de nouvelles aspirations et de nouveaux métiers et talents professionnels, au profit des acteurs de l'économie et de la société de demain. Être capable de développer, mettre en œuvre et évaluer des pratiques interdisciplinaires et des profils transculturels à l'intention de futurs professionnels en réponse aux exigences de complexité et de transversalité.

## ARTEM PERMET AUX TROIS ÉCOLES ET À LEURS PARTENAIRES :

- d'**interagir** pour enrichir leurs pratiques de dimensions multiples,
- de **croiser** des domaines d'expertise pour favoriser l'expérimentation, la conception et la mise en œuvre de programmes d'action,
- de **favoriser** l'émergence d'un milieu créatif et novateur par la rencontre des milieux professionnels associés aux trois écoles d'Artem.

---

**Réunir créateurs, ingénieurs et managers, c'est privilégier le dialogue des cultures, c'est faire du système des savoirs le vrai facteur de compétitivité, c'est construire l'innovation avec une éthique qui fait rimer synergie et pédagogie, stratégie et empathie.**

---



## ARTEM C'EST :

- Faire travailler ensemble et autrement dans la transversalité
- Former des acteurs impliqués dans la société
- Répondre à la complexité, aux besoins de transversalité et à l'attente de compétences et pratiques
- Favoriser une approche pluridisciplinaire
- Entrer dans l'exploitation de l'inconnu, avec ouverture
- Favoriser, susciter et révéler l'émergence des talents
- Donner confiance / faire confiance
- Faire preuve de souplesse, d'audace, d'intuition (plus d'intuition pour plus génie), de curiosité, de dynamisme, de créativité
- Sortir du cadre



## **un NOUVEAU CAMPUS d'EXCELLENCE**

---

**On retrouve cette volonté de conjuguer sciences, arts et management dans la conception même du campus Artem, un site d'excellence, qui se veut le symbole de l'Alliance par ses innovations en matière d'économies d'énergie, ses challenges techniques et ses espaces de transversalité.**

---

Promis aux dernières évolutions numériques, ce campus de 10 hectares fait la part belle aux espaces mutualisés : pôle d'enseignement propice au croisement des disciplines, lieux de rencontre et de brassage, maison des étudiants, médiathèque, galerie reliant les différents espaces...

En emménageant ensemble sur un même campus, les trois écoles ouvrent ainsi une nouvelle page de leur histoire résolument orientée sur la créativité et l'innovation. En effet, ce campus commun permet de créer encore plus de synergies avec la cohabitation quotidienne entre étudiants, professeurs et personnels des trois écoles.





## UN CAMPUS CONSTRUIT AUTOUR DE L'ADN ARTEM ET AU SERVICE DE L'ESPRIT ARTEM

Un campus dont l'originalité repose sur :

### › LA GALERIE

La galerie est une rue couverte/découverte qui propose une nouvelle forme d'espace public reliant l'ensemble des composantes du campus via une promenade urbaine de 700 mètres. Lieu animé, la galerie se veut un lieu d'échanges et de brassage et un lien fort vers le centre-ville. Elle propose un esthétisme audacieux, inspiré de l'esprit « Ecole de Nancy », avec un mariage des matériaux et des formes inspirés de la nature : poteaux en forme de palmiers, choix de végétaux à l'ambiance exotique mis en scène par la mise en « lumière » des floraisons et des effets de feuillage... Elle constitue en outre un concentré d'innovation technologique au service du développement durable (puits canadiens, récupération des eaux de pluie, tampon interclimatique...).

### › DES ESPACES VERTS

Chaque école occupe un espace entre 2 « rues » et s'adosse à la galerie. Les constructions sont situées en cœur d'îlot, le contact avec la rue se fait donc par un espace planté. Jumelés 2 à 2, ces espaces dessinent une cour jardin commune à 2 écoles. Le caractère de chaque cour est marqué par une essence dominante mélangée à d'autres arbres pour obtenir des contrastes : érables au sud, pins au centre et chênes au nord. Des ambiances de sous-bois, de bassins et de milieux humides sont mises en place, notamment dans les cours plantées.

### › LA MÉDIATHÈQUE

Celle-ci a la particularité d'intégrer les collections des bibliothèques de 3 écoles. Un travail sur les fonds a été fait en amont : état des lieux des collections, notamment pour la bibliothèque de l'ENSAD Nancy qui a fait un travail important d'inventaire des différents fonds stockés dans diverses salles et greniers, désherbage, dédoublonnage et harmonisation des classements pour un système intégré de gestion de bibliothèque commun.

### › LA MAISON DES LANGUES ET DES CULTURES

Elle vient en appui des pédagogies propres à chacune des écoles et s'inscrit aussi dans la perspective de l'apprentissage tout au long de la vie. Elle s'adresse donc aussi bien aux étudiants des 3 écoles qu'aux professionnels en formation continue. Conçue pour l'auto apprentissage tutoré en laboratoire de langues, elle abrite également une salle dédiée aux échanges interculturels, des dispositifs de visioconférence pour les échanges internationaux et des zones collaboratives spécifiques.

# LE CAMPUS ARTEM EN CHIFFRES

Lancé en 2009,  
pour un budget  
total de 244,7 M€,  
le campus Artem  
s'est divisé en  
3 tranches.

## 1.

**Mines Nancy  
(+ antenne de l'INERIS),  
espace accueil,  
2 amphithéâtres, maison  
des langues et des cultures**

*Architecte : Agence Nicolas Michelin  
& Associés.*

**18 500 m<sup>2</sup>** de surfaces de plancher  
**42,05 M€** avec le foncier  
*Livré en juin 2012*



### Participation globale :

- État : 46,4 M€
- Région Lorraine : 20,3 M€
- Conseil Général de  
Meurthe-et-Moselle :  
9,5 M€
- Métropole du Grand  
Nancy : 17,7 M€
- FEDER : 1 M€
- FCTVA : 7,7 M€



## 3.

**ICN Business School,  
Institut Supérieur  
d'Administration et de  
Management-IAE de  
Nancy, médiathèque,  
2 amphithéâtres, maison  
des étudiants**

*Architectes : Équipe Lypsky-Rollet,  
associée aux bureaux d'études Nicolas  
Ingénierie, RFR, exNdo studio, Thermibel  
et TCA.*

**13 574 m<sup>2</sup>** de surfaces de plancher  
**37,8 M€**  
*Livrée en avril 2017*



## 2.

**L'École nationale supérieure  
d'art et de design de Nancy**

*Architectes : Helmut Dietrich, Much  
Untertrifaller et Christian Zomeno  
architecte associé, ainsi que les bureaux  
d'études Coteba Est,  
Bessere et Venatec.*

**8 622 m<sup>2</sup>** de surfaces de plancher  
**22,75 M€** avec le foncier  
*Livrée en septembre 2016*

# l'institut JEAN LAMOUR

## ➤ UNE UNITÉ MIXTE DE RECHERCHE, ASSOCIÉE AU CNRS ET À L'UNIVERSITÉ DE LORRAINE

**Forte de plus de 500 chercheurs, ce laboratoire de recherche concentre ses recherches sur les matériaux de structure, la métallurgie, les nanosciences, les sciences de la fusion thermonucléaire et l'ingénierie des surfaces.**

Dès 2015, l'Institut Jean Lamour a pris, pour partie du bâtiment, ses quartiers sur le campus Artem. Cette intégration au cœur d'un environnement favorisant la complémentarité entre disciplines permet, en rassemblant les forces de l'institut, de répondre à des enjeux de compétitivité et de rayonnement. Le bâtiment de l'Institut Jean Lamour a été conçu pour accueillir un équipement unique au monde : le tube DAUM (Dépose et Analyse sous Ultravide de nanoMatériaux), d'une longueur totale de 70 mètres, qui permettra de mettre au point de nouveaux matériaux.

L'équipement représente un investissement de 30 M€ et a été préinstallé dans les locaux de l'Institut à la fin 2015.

**Institut  
Jean Lamour :  
112,18 M€**

**Participation :**

- État : 20,29 M€
- FEDER : 27,14 M€
- Région Lorraine : 32,01 M€
- Métropole du Grand Nancy : 13,52 M€
- FCTVA : 14,18 M€
- Équipement (dont DAUM) : 19,22 M€





# synthèse des actions communes

## une pédagogie pionnière



**En croisant les cultures, celle du scientifique ou de l'ingénieur de Mines Nancy, celle du manager d'ICN Business School, celle de l'artiste ou du designer de l'Ecole nationale supérieure d'art et de design de Nancy, l'Alliance Artem invite à sortir du cadre en proposant aux étudiants de plonger au cœur d'enjeux et de logiques a priori éloignés de leur domaine d'excellence.**

**Il s'agit de favoriser de nouveaux comportements, adaptés à la complexité, à la transversalité des pratiques et au besoin d'agilité, de mobilité et de réactivité de notre société par des approches pédagogiques transversales, décloisonnant les disciplines enseignées par les trois écoles.**

## › une pédagogie commune aux trois écoles

### 1 les « cb days »

500 étudiants des trois écoles sont invités à expérimenter chaque année la transdisciplinarité en imaginant un lancement de projet d'entreprise en groupe.

Créés en 2012, les CB Days (Creative Business Days) constituent une démarche pédagogique innovante au service de l'employabilité des étudiants, empreinte de réalisme professionnel combiné à de fortes valeurs de créativité, d'esprit d'équipe, d'ouverture, de curiosité et de culture. Les étudiants participent à des séquences successives de travail autour de 4 ateliers :

- « Créativité » pour la génération d'idées
- « Projet et développement » pour les modalités d'implémentation des idées
- « Business » pour le design stratégique et le développement d'un business model
- « Communication » pour la présentation et la défense du projet devant une équipe d'experts



**2**  
**LES ATELIERS ARTEM**

Les ateliers constituent LE temps fort d'Artem. Une journée par semaine, près de 650 étudiants des trois écoles sont réunis pour travailler ensemble sur un sujet proposé entre autres par des entreprises, associations ou collectivités. Plus de 8 000 étudiants ont goûté aux ateliers Artem depuis leur création en 2000.

Les thèmes des ateliers sont variés et évolutifs. Ils donnent aux étudiants une opportunité d'accéder à près de 180 heures de formation, à la transversalité et au travail en équipe, autour de nouvelles problématiques de recherche ou d'expérimentation en lien étroit avec le territoire.

**1**  
**Artem Game Lab**

Créé en 2014, Artem Game Lab est un laboratoire de recherche destiné aux étudiants de l'Alliance Artem comprenant une activité de recherche et une activité de production de jeux vidéo. Cette double orientation permet aux étudiants de trouver les ressources aussi bien théoriques que techniques pour mettre en place des projets liés à l'univers du jeu. Répartis en groupes de travail mixtes, les étudiants élaborent le scénario, les concepts et la programmation de leurs jeux.

**3**  
**ARTEM insight**

Chaque année, depuis 5 ans, pendant une semaine au mois de décembre, l'Alliance Artem met ses étudiants de 3<sup>e</sup> année au service des entreprises afin de leur fournir un avis externe et décalé sur une problématique propre aux entreprises participantes. Près de 80 entreprises ont été partenaires de cette opération.

**2**  
**ICN MSc in Luxury and Design Management**

Ce programme, créé en 2012, est le résultat d'une coopération entre les trois écoles qui, fortes de leurs spécificités, permet d'aborder la complexité des marchés du luxe et du design avec une vision renouvelée. Portée par ICN Business School, une partie de la formation est assurée par l'option design de l'École nationale supérieure d'art et de design de Nancy, sous le pilotage du designer Jean-Baptiste Sibertin-Blanc.

**3**  
**Master « design global »**

Porté par Mines Nancy, en partenariat avec l'École nationale supérieure d'architecture de Nancy et l'ENSGSI et en lien avec l'École nationale supérieure d'art et de design de Nancy, ce master universitaire sur 2 ans est centré sur le design industriel et architectural. Ouvert depuis 2005, l'objectif du Master Design Global est de former des créateurs, cadres, ingénieurs, développeurs... prêts à répondre aux questions posées par le monde industriel.

**» DES FORMATIONS SPÉCIALISÉES**

# UNE RECHERCHE PIONNIÈRE



## ➤ LES JOURNÉES RECHERCHE

L'Alliance Artem met en place des rendez-vous récurrents sous forme de débats, de points de rencontre avec l'ambition d'en faire des colloques de références sur la transversalité pédagogique.

---

Réunissant près d'une trentaine d'enseignants et de chercheurs des trois écoles, la plate-forme de recherche Artem conçoit ses activités dans une optique de transversalité. Depuis 2011, cette plate-forme développe une activité de recherche sous la forme de journées d'études sur trois problématiques communes à ces champs, qui jouent en leur sein un rôle de frontière dynamique : la question du travail, performances et créativité, risques et incertitudes.

---

## ➤ LES FORMATIONS PAR LA RECHERCHE

### **Atelier National de Recherche Typographique (ANRT)**

Créé en 1985 par les ministères de la Culture, de l'Économie et des Finances et du Budget, l'ANRT est un 3<sup>e</sup> cycle de recherche typographique de l'École nationale supérieure d'art et de design de Nancy qui s'inscrit au sein de l'Alliance Artem comme un projet transdisciplinaire dédié au design typographique.

### **École offshore à Shanghai**

L'École offshore à Shanghai, créée en 2013, est un programme de recherche initié et développé par l'École nationale supérieure d'art et de design de Nancy dans le cadre de l'Alliance Artem. Ce post-master « hors les murs » est le fruit d'un partenariat avec le Shanghai Institute of visual art (SIVA) et le Rockbund Art Museum de Shanghai.

# ARTEM PAR ET POUR LES ENTREPRISES



## ARTEM ENTREPRISES AU SERVICE DE L'ÉCONOMIE ET DU TERRITOIRE

L'association Artem Entreprises, composée de 40 entreprises, contribue activement et financièrement à la fertilisation croisée des savoirs et des pratiques en accompagnant les trois grandes écoles dans leurs projets.

Elles voient dans ce modèle de formation pluridisciplinaire une réponse aux évolutions des métiers et une plus-value en matière d'insertion professionnelle. Plus que jamais résolue à s'engager, Artem Entreprises vit aujourd'hui au cœur même du campus Artem où un espace entrepreneurial lui est dédié : une proximité avec les étudiants et les enseignants chercheurs, en prise directe avec les exigences nouvelles du monde économique.

## INCUBATEUR STAND UP-ARTEM

L'École nationale supérieure d'art et de design de Nancy, ICN Business School et Mines Nancy ont initié un projet de lieu d'incubation appelé Villa Artem pour faciliter le passage entre l'école et l'emploi de jeunes diplômés.

Celui-ci permet d'accompagner des créations d'entreprises ou des projets en développement dans lesquels la création occupe une place prépondérante.

Afin de préfigurer la Villa Artem qui devrait voir le jour à l'horizon 2019, l'ENSAD Nancy a souhaité porter, dès à présent, avec ICN Business School et Mines Nancy, un incubateur d'un nouveau genre nommé Stand Up – Artem. Celui-ci permet d'offrir pendant deux années, à une sélection de diplômés et étudiants porteurs d'un projet entrepreneurial, les conditions matérielles favorables au développement de leurs projets professionnels et/ou de création d'entreprise en profitant de l'écosystème Artem.



# UN ENGAGEMENT AU-DELÀ ET AU SERVICE DE LA SOCIÉTÉ

## ➤ LA CORDÉE DE LA RÉUSSITE

Les trois écoles de l'Alliance Artem développent depuis 2010 un projet solidaire commun "Artem – Ensemble vers la réussite", labellisé Cordée de la Réussite. Parmi près de 400 cordées de la réussite en France, c'est la seule cordée pluridisciplinaire impliquant une école d'art, une école de management et une école d'ingénieurs.

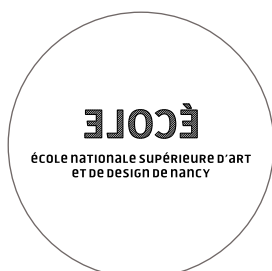
## ➤ AGORA : CONFÉRENCES, DÉBATS ET EXPOSITIONS OUVERTS AU PUBLIC

Dès 2008, l'Alliance Artem a convié régulièrement des personnalités de réputation internationale pour apporter un éclairage original et une ouverture sur le monde concernant des enjeux stratégiques. Des temps d'échanges, de partages, d'agitation, d'idées nouvelles à destination des étudiants mais également ouverts au public.

## ➤ ARTEM FÊTE LA SCIENCE !

Afin de mettre en avant la dimension recherche présente sur le site Artem, Mines Nancy, le LORIA, GeoRessources et l'Institut Jean Lamour se sont associés pour proposer un programme autour de 4 grandes thématiques (matériaux, art et design, informatique et mathématiques, énergie et géosciences) sous la forme de demi-journées, l'une consacrée aux collégiens et lycéens et l'autre au grand public. 3 éditions ont déjà eu lieu réunissant 4 500 visiteurs autour de 80 ateliers scientifiques.

## ARTEM



—  
**Retrouvez  
tous les détails  
des actions  
communes  
en annexe.**  
—



**ANNEXE**

# UNE pÉdAgogie pionnière

**En croisant les cultures, celle du scientifique ou de l'ingénieur de Mines Nancy, celle du manager d'ICN Business School, celle de l'artiste ou du designer de l'Ecole nationale supérieure d'art et de design de Nancy, l'Alliance Artem invite à sortir du cadre en proposant aux étudiants de plonger au cœur d'enjeux et de logiques a priori éloignés de leur domaine d'excellence. Il s'agit de favoriser de nouveaux comportements, adaptés à la complexité, à la transversalité des pratiques et au besoin d'agilité, de mobilité et de réactivité de notre société par des approches pédagogiques transversales, décloisonnant les disciplines enseignées par les 3 écoles.**

## LE TRONC COMMUN

### ➤ LES ATELIERS ARTEM

---

#### FICHE D'IDENTITÉ

**Date de création** : 2000

**Élèves concernés** : Mines Nancy (MI formation Ingénieur Civil des Mines), ICN Business School (MI PGE), ENSAD (MI et M2 programme principal), soit plus de 650 étudiants par an

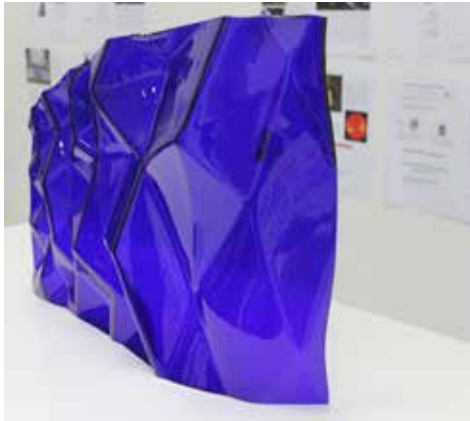
**Nombre d'enseignants** : environ 25 par an

**Volume horaire** : 180h/an

**Langue** : français et anglais

**Crédits ECTS** : 8 à 10 crédits académiques suivant les écoles

---



• **Atelier Glass room (Ensad) de 2014 à 2016**

Glass Room explore le matériau verre d'une part, sous les multiples facettes, industrielles et artisanales, de sa mise en œuvre, et d'autre part, à travers les approches transversales de son utilisation dans l'architecture, le design et la production artistique. La découverte de plusieurs techniques majeures, le verre soufflé, la pâte de verre, le casting, d'une part et d'autre part, le travail du verre plat (thermoformage, fusing, bombage...) permet de se confronter à des problématiques spatiales différentes.

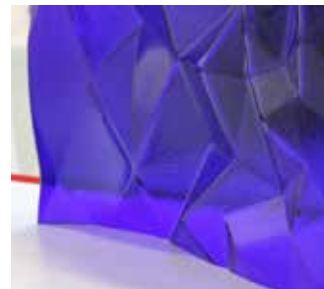
Prix du jury Startem à 2 reprises, en 2014 et 2016, il a donné lieu à une exposition le 18 mars 2016, ainsi qu'à la publication du « Journal Glass Room ».

Les ateliers Artem sont une offre de formation mutualisée dans le cadre des programmes Grande Ecole. Ce sont de véritables laboratoires d'idées, carrefours d'échanges, où les étudiants des trois écoles de l'Alliance Artem apprennent à travailler ensemble et à écouter leurs différences.

Les ateliers sont positionnés une journée par semaine, toute l'année, et comportent un temps de travail en équipe. Ils sont ouverts aux entreprises qui détachent des conférenciers, proposent des thèmes ou des projets pour les étudiants.

De 2010 à 2016, l'association Artem Entreprises a récompensé chaque année les meilleurs projets issus des ateliers Artem réalisés par les étudiants des 3 écoles sous la forme d'un challenge Startem. L'objectif est de donner l'opportunité aux étudiants de valoriser leur travail par un coup de pouce financier (le prix du jury et le prix du public) et de mettre en avant le fondement de la pédagogie Artem par la transversalité de ces ateliers.

**24 ateliers sont actifs sur l'année 2016-2017. Et ce sont près de 350 ateliers qui ont été proposés et suivis par plus de 8 500 étudiants depuis 2000 avec plus de 150 brevets déposés, plus de 30 éditions et plus de 30 expositions.**



- **Atelier « Cindyniques »  
ou sciences du danger  
(Mines Nancy)**

L'objectif de l'atelier est d'apporter aux étudiants des éléments méthodologiques pour appréhender les risques dans un monde incertain et complexe.

**Le Projet iCrisis** consiste à développer un dispositif organisationnel d'une part et un dispositif technologique exploitant Internet d'autre part afin d'animer et analyser des simulations de crise. Ce projet a donné naissance à la version préliminaire du logiciel iCrisis développé par la suite dans le cadre d'un projet pour le Ministère chargé de l'Environnement. Ce logiciel en est à sa version 3 et continue à être développé et utilisé. Une cinquantaine de simulations de crise ont été réalisées pour différentes formations d'ingénieurs ou des institutions (Mines Nancy, Mines St Etienne, INSA Rouen, IRA Metz, ENTPE Lyon, Université d'Orsay, Rectorat de Corse, Présidence de l'Université de Lorraine, Communes de Essey, Saulxures, Seichamps et Pulnoy, Ministère turque de l'Environnement, Entreprise Foresa, etc...)

**Vidéo de  
présentation :**  
[http://bit.ly/  
icrisis1](http://bit.ly/icrisis1)

**Le 19 novembre 2015, les communes de Essey-lès-Nancy, Seichamps, Pulnoy et Saulxures-lès-Nancy, accompagnées du Grand Nancy et de la Préfecture, ont participé à une simulation de crise organisée à leur attention à l'aide du logiciel iCrisis. Il s'agissait, sous la houlette du Professeur Thierry Verdel (Mines Nancy) et de son équipe, de tester les capacités de ces communes à collaborer pour faire face à un événement catastrophique se produisant sur leur territoire à l'instar des inondations qu'elles ont connues en 2012.**

**L'objectif était de vérifier la validité des dispositifs mis en place pour assurer une meilleure protection des populations.**

- **Atelier « Médecins et managers - 2014-2017 »  
(ICN Business School)**

Fruit d'un travail en équipes interdisciplinaires, **NENOB**ase, création unique en France, est co-construite par l'atelier depuis 2010 avec des médecins spécialistes des tumeurs cérébrales.

Le but : disposer d'un outil de suivi de l'ensemble du parcours de soins du patient, qui leur assure également des données beaucoup plus nombreuses et diversifiées, en accès rapide et fiable pour le médecin et en sécurité pour le patient, pour contribuer à l'amélioration continue des soins.

Avec l'appui d'experts professionnels et universitaires, les étudiants ont pu démontrer sur le terrain leurs propres capacités d'initiative interdisciplinaires.

Plus largement, la NENOBase est un système d'information qui pourrait concerner également le suivi du traitement des risques industriels par les ingénieurs sécurité de grandes entreprises ; entre autre, son concept général pourrait être rapidement transféré sur l'exploitation d'études qualité de services commerciaux d'envergure, notamment en standardisation de processus, pour traiter des données de grande complexité.

**Vidéo de  
présentation  
de l'atelier : [http://  
bit.ly/atelierMM](http://bit.ly/atelierMM)**

La vidéo vise à assurer une continuité avec les successeurs de la rentrée 2016-2017, en apportant un portrait fidèle des actions de l'atelier tel qu'il ressort aujourd'hui.

Le professeur Luc Taillandier, dans ce clip, rappelle l'objectif du projet, les services qui seront proposés par la NENOBase, et explique le lien étroit qui reste partagé et entretenu entre l'atelier et le groupe NENO : « Améliorer le traitement de la qualité de vie des patients et nos pratiques médicales pour les malades du cancer du cerveau à l'échelle régionale puis nationale »



## » LES cb days

### FICHE D'IDENTITÉ

**Date de création** : 2012

**Elèves concernés** : Mines Nancy (1<sup>re</sup> année formation ingénieur civil et ingénieur de spécialités matériaux et gestion de production), ICN Business School (1<sup>re</sup> année PGE), ENSAD (3<sup>e</sup> année option design), soit plus de 500 par an

**Nombre d'enseignants** : 20

**Volume horaire** : 5 jours

**Langue** : français

**Crédits ECTS** : 1 à 2 crédits académiques suivant les écoles



**La 4<sup>e</sup> édition de l'opération s'est déroulée du 26 au 30 septembre 2016 et a vu 3 projets distingués sur 11 projets nominés :**

**« HandX'Trem » : organisation de séjours sportifs extrêmes destinés à des personnes en situation de handicap. 1<sup>er</sup> prix remis par la Métropole du Grand Nancy.**

**« RISAD » - réinsertion sociale et alimentation durable : culture d'insectes par des détenus en réinsertion pour pallier le manque de ressources alimentaires. 2<sup>e</sup> prix remis par Artem Entreprises.**

**« Smart light » : promotion de l'utilisation raisonnée de l'éclairage en milieu urbain. 3<sup>e</sup> prix remis par l'Opéra National de Lorraine.**

Les **Creative Business Days**<sup>®</sup> rassemblent, pendant une semaine, plus de 500 élèves des 3 écoles.

Des professeurs de Mines Nancy (informaticiens, ingénieurs, physiciens...), d'ICN Business School (financiers, juristes, stratèges, marketeurs), et de l'ENSAD (designers, communicants, commissaires d'exposition...) accompagnent les étudiants « de première année » pour un lancement de projet d'entreprise. Ce projet doit s'inscrire dans un contexte de politique RSE (responsabilité sociale de l'entreprise).

Les CB Days s'articulent en 4 modules. Chaque module correspond à une 1/2 journée de travail en groupe sur site, suivie par 1/2 journée de travail autonome hors site :

- **Module 1** : « Créativité et design » pour la génération d'idée
- **Module 2** : « Business » pour le design stratégique et le développement d'un business model
- **Module 3** : « Projet et développement » pour les modalités d'implémentation des idées
- **Module 4** : « Communication » pour la présentation et la défense du projet devant une équipe d'experts

Les meilleures présentations sont récompensées par un prix et présentées en clôture de jeu.

## > ARTEM insight

---

### FICHE D'IDENTITÉ

**Date de création** : 2012

**Elèves concernés** : Mines Nancy (3<sup>e</sup> année formation ingénieur civil et ingénieur de spécialités matériaux et gestion de production), ICN Business School (3<sup>e</sup> année PGE) et ENSAD (3<sup>e</sup> année option design et communication), soit plus de 500 par an

**Nombre d'enseignants** : 20

**Volume horaire** : 5 jours

**Langue** : français

**Crédits ECTS** : 1 à 2 crédits académiques suivant les écoles

---

L'activité pédagogique **Artem Insight**<sup>®</sup> concerne les étudiants des 3 écoles de l'Alliance Artem, en dernière année de leur cursus. Elle rassemble des équipes de 8 étudiants pendant une semaine pour les exposer à une problématique réelle proposée par une entreprise, une collectivité, une start-up, une association ou tout autre partenaire ayant besoin d'un regard neuf et interdisciplinaire sur un de ses projets.

Pour les étudiants, il s'agit de s'emparer d'une problématique proposée par une entreprise, d'en repérer les éléments d'analyse, de les contextualiser et de formuler des préconisations.

C'est une démarche gagnant-gagnant.

Cette action s'inscrit dans la volonté de l'Alliance Artem d'impliquer sans cesse l'entreprise au cœur de ses formations et de contribuer à des actions en faveur du développement économique. Ce sont donc près de 80 structures qui ont déjà été partenaires de l'opération.



**La 4<sup>e</sup> édition s'est déroulée du 28 novembre au 2 décembre 2016 avec 35 structures engagées et 40 projets proposés aux étudiants.**

**Nouveauté 2016 : partenaires, étudiants et enseignants ont profité tout au long du projet de la technologie Waza Education, fruit de la 1<sup>re</sup> start-up Artem lancée par Salah Ghamizi, diplômé de Mines Nancy. Cette plate-forme de mise en relation université/ entreprise répond en tous points aux objectifs et à la philosophie d'Artem Insight en favorisant la collaboration et en facilitant le développement de projets multi-compétences.**

**Artem Insight devient ainsi la vitrine de l'innovation pédagogique, en utilisant dans des conditions réelles et à une large échelle ce savoir-faire Mines Nancy/ Alliance Artem.**

# FORMATIONS SPÉCIALISÉES

## › ARTEM game lab

### FICHE D'IDENTITÉ

**Date de création** : 2014

**Elèves concernés** : Mines Nancy (2<sup>e</sup> année formation ingénieur civil), ICN Business School (2<sup>e</sup> année PGE), ENSAD (2<sup>e</sup> année), soit environ 15 par an

**Nombre d'enseignants** : 2

**Volume horaire** : 20 jours  
(1/2 journée par semaine + workshops )

**Langue** : français

**Crédits ECTS** : 1 à 2 crédits académiques suivant les écoles



**Une présentation publique des jeux a lieu chaque année en juin à L'Autre Canal, un espace de concert et de création tourné vers les musiques actuelles, permettant aux étudiants et au public de tester en réel leurs productions.**

**Artem Game Lab** est un laboratoire de recherche et de développement expérimental dans le domaine du jeu et plus particulièrement du jeu vidéo. On y privilégie l'expérimentation, la production et la recherche dans plusieurs domaines d'interventions : l'esthétique, le scénario, la jouabilité et le gameplay, l'expérience utilisateur, les interfaces, le transmédia, les addictions, la sociabilité, les apprentissages pédagogiques et les serious games...

L'Alliance Artem a permis de créer l'un des rares exemples de transversalité et de complémentarité entre les trois écoles dans le domaine du jeu vidéo en France. À la rencontre de deux univers, l'art et la science, celui-ci est aujourd'hui une discipline à part entière avec ses salons, ses publications scientifiques spécialisées et son enseignement.

Durant un semestre, des étudiants de l'ENSAD et de Mines Nancy (rejoints par ICN Business School à la rentrée 2017) travaillent ensemble à la création de jeux vidéo.

Répartis en groupes de travail mixtes, les étudiants élaborent le scénario et les concepts de leurs jeux. Workshops de plusieurs jours, séances de travail hebdomadaire, le rythme est régulier et intense ! Les étudiants des Mines codent les jeux, quand ceux de l'ENSAD dessinent les personnages, les animent et imaginent les univers dans lesquels ils vont évoluer.

## ➤ MSc in luxury and design MANAGEMENT

### FICHE D'IDENTITÉ

**Date de création** : 2012

**Elèves concernés** : Bac+3/+4 et professionnels soit environ 20 par an

**Nombre d'enseignants** : 50

**Volume horaire** : 4 semestres

**Langue** : anglais

**Crédits ECTS** : 180

**Ce programme est le résultat d'une coopération entre les 3 écoles qui, fortes de leurs spécificités, abordent la complexité des marchés du luxe et du design avec une vision renouvelée. Portée par ICN Business School, une partie de la formation est assurée par l'option Design de l'ENSAD, sous le pilotage du designer Jean-Baptiste Sibertin-Blanc.**

#### L'originalité du programme permet au futur diplômé :

- d'appréhender l'intégralité de la chaîne de valeur du luxe, depuis l'idée jusqu'au produit fini en passant par le design et la fabrication,
- d'être un interlocuteur compétent pour les créateurs de produits et services,
- d'intervenir en amont de la création à la suite d'échanges avec le designer,
- de savoir définir une stratégie marketing, commerciale ou achat, en tenant compte des impératifs financiers.

Présentation de Chanel



Présentation de S.T. Dupont

#### Les objectifs de ce programme sont :

- développer des compétences et l'expertise nécessaires afin de faire face à l'environnement en évolution du marché du luxe et du design ;
- mettre en œuvre des stratégies commerciales, marketing et de communication, adaptées aux acteurs des métiers du luxe ;
- acquérir une culture du design, de son histoire, de la connaissance des matériaux, de son rôle au cœur des maisons de luxe, de ses compétences et de sa mise en œuvre par les liens étroits qui existent entre marketing et création ;
- appréhender l'environnement international afin de promouvoir les produits notamment auprès des nouveaux marchés en pleine expansion.



## › MASTER « design global »

### FICHE D'IDENTITÉ

**Date de création** : 2005

**Elèves concernés** : Après Bac+3 -  
accessible en formation initiale - formation continue -  
formation en alternance

**Nombre d'enseignants** : 60

**Volume horaire** : 4 semestres

**Langue** : français

**Crédits ECTS** : 180

Porté par Mines Nancy, en partenariat avec l'ENSAD et l'ENSGSI, ce Master universitaire sur 2 ans est centré sur le design industriel et architectural.

Il comporte un parcours M1 organisé en quatre blocs d'enseignement : Design et projet/ Design et matière/Design et système/Design et image. Quatre spécialités sont possibles en M2 : Spécialité Design Produit (conception approche produits-procédés-matériaux)/ Spécialité Verre Design Architecture/Spécialité Architecture Modélisation et Environnement/ Spécialité Management d'Innovation Design Industriel.

**L'objectif du Master Design Global est de former des créateurs, cadres, ingénieurs, développeurs... prêts à répondre aux questions posées par le monde industriel.**



L'accréditation de ce Master est en cours de renouvellement pour la rentrée 2018 sous l'appellation « Master design ». Il est porté conjointement par l'Université de Lorraine avec ses composantes (Mines Nancy et ENSGSI), l'École nationale supérieure d'architecture (ENSA) et l'ENSAD.

Ainsi, après le MI, où les élèves sont formés dans les matières principales, les étudiants peuvent choisir un des cinq parcours types dont les objectifs et les débouchés sont les suivants :

- **parcours IDEAS** : Innovation et Design EvAlués par les uSages (porté par l'ENSGSI),
- **parcours CP** : Conception Produit (porté par l'InSIC et Mines Nancy),
- **parcours VDA** : Verre, Design, Architecture (porté par l'ENSA Nancy),
- **parcours DAM** : Design, Architecture et Modélisation (porté par l'ENSA Nancy),
- **parcours DM** : Design et Matériaux (porté par l'ENSAD Nancy, Mines Nancy et l'InSIC).

# UNE RECHERCHE pionnière

**Réunissant près d'une trentaine d'enseignants et de chercheurs des trois écoles, la plate-forme de recherche Artem conçoit ses activités dans une optique de transversalité.**

**Depuis 2011, cette plate-forme développe une activité de recherche, sous la forme de journées d'études.**

En 2016, est édité Milieux et créativités, construit à partir d'une série de séminaires. Il se donne pour objectif d'analyser l'émergence de nouvelles pratiques dans lesquelles des artistes, des designers, des graphistes, des architectes et des chercheurs œuvrent au contact direct des différents milieux économiques et sociaux.

Avec les contributions de Bernard Stiegler, Nelly Ben Hayoun, Jean-Marc Bullet, Marie-Claude Caraës, Jochen Gerner, Julien Prévieux...

## LES JOURNÉES RECHERCHE

### › « PERFORMANCE, CRÉATIVITÉ : UNE QUESTION DE GENRE ? »

*le 9 avril 2015*

Aborder la question du genre est souvent osciller entre deux attitudes : tantôt on défend, au nom de l'égalité entre les sexes, une conception asexuée de l'individu et de la vie sociale, au risque de passer à côté de la réalité des inégalités et des rapports de forces qui se manifestent dans les différentes formes de la vie sociale entre les sexes ; tantôt on défend cette différence, au risque de créer pour les individus de nouvelles contraintes d'autant plus perverses à contourner qu'elles prennent leur défense.



## › « NOUVELLES MANIÈRES DE REFAIRE »

le 29 octobre 2014

Cette journée recherche a fait le point sur les initiatives des différents partenaires de l'ENSAD, en ce qui concerne les nouvelles pratiques collaboratives autour des fablabs et du prototypage.

## › « RISQUES ET INCERTITUDES »

le 15 mars 2013

Construction d'une réflexion autour du risque à partir d'approches multiples.

D'une part, l'identification, l'évaluation et la maîtrise des risques, tant d'origine technologique que naturelle, sont une préoccupation toujours croissante des sociétés technologiques ; elles nécessitent des compétences multiples, des connaissances issues de champs disciplinaires nombreux et variés et une capacité à comprendre et à analyser les systèmes de plus en plus complexes et globaux au sein desquels les hommes sont aujourd'hui quotidiennement immergés.

## › « ESPACES ET DIVISIONS DU TRAVAIL »

les 7 & 8 février 2013

Partant de l'idée que l'espace de travail est aussi la représentation physique d'une démarche de travail et de ce qui la rend possible, la journée a été l'occasion d'explorer les nouveaux comportements au travail que l'on voit apparaître actuellement : nouvelles pratiques collectives, informelles (coworking, fablabs, communautés nomades...), pratiques de détournement d'espaces (occupation d'ateliers ou de bureaux par des artistes ou des designers), pratiques de travail novatrices (espaces dématérialisés, en kit ou nomades, visioconférences...)



**L'Alliance Artem met en place des rendez-vous récurrents sous forme de débats, de points de rencontre avec l'ambition d'en faire des colloques de références sur la transversalité pédagogique.**

## › ARTEM OCC 2015 : 1<sup>RE</sup> CONFÉRENCE INTERNATIONALE ARTEM SUR LA CRÉATIVITÉ ORGANISATIONNELLE

les 26 et 27 mars 2015 à Nancy

La conférence était organisée autour de 5 axes : Créativité et développement durable ; Créativité et initiatives en gestion environnementale ; Créativité, esthétique et management ; Créativité et innovation ; Pédagogie, les approches créatives pour l'apprentissage.

**La 2<sup>e</sup> édition** de cette conférence internationale se tiendra du 14 au 16 septembre 2017 sur le campus Artem à Nancy sur la thématique « Facilitating sustainable development through a variety of creative approaches ».

# FORMATIONS PAR LA RECHERCHE

## > ATELIER NATIONAL DE RECHERCHE TYPOGRAPHIQUE

**L'Atelier National de Recherche Typographique (ANRT) est un 3<sup>e</sup> cycle de recherche de l'ENSAD qui s'inscrit au sein de l'Alliance Artem comme un projet transdisciplinaire dédié au design typographique.**

L'ANRT a été créé en 1985 par les ministères de la Culture, de l'Économie et des Finances et du Budget, avec la « mission de contribuer au développement de la création typographique ». Initialement installé à l'Imprimerie Nationale (sous le nom d'Atelier National de Création Typographique, 1985-1996), puis à l'École Nationale Supérieure des Arts Décoratifs de Paris (1996-1999), l'ANRT est depuis 2000 situé au sein de l'ENSAD.

Dirigé de 1990 à 2006 par Peter Keller, il a accueilli une centaine de chercheurs, contribuant au rayonnement de la création typographique française et à la structuration de son enseignement au sein des écoles d'art et de design.

**Installé sur le nouveau campus, toujours au sein de l'ENSAD Nancy, l'Atelier bénéficie d'une proximité avec les équipes de recherche de Mines Nancy et du LORIA, son laboratoire d'appui en informatique.**



Après une parenthèse de six ans, l'Atelier a rouvert ses portes à Nancy en 2013, avec une nouvelle direction, un nouveau projet et une nouvelle équipe, qui regroupe André Baldinger, Roxane Jubert, Jérôme Knebusch, Charles Mazé, Philippe Millot, Émilie Rigaud, Alice Savoie (intervenants) et Thomas Huot-Marchand (directeur).



## › ÉCOLE OFFSHORE À SHANGHAI

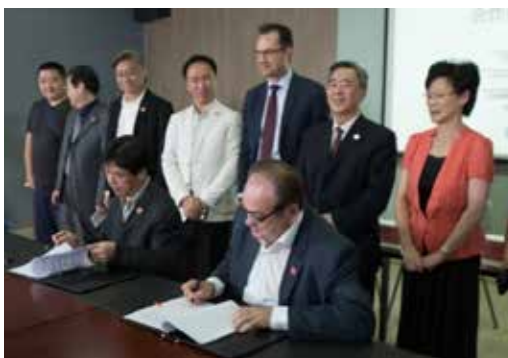
**L'École offshore à Shanghai, créée en 2013, est un programme de recherche initié et développé par l'ENSAD Nancy dans le cadre de l'Alliance Artem. Ce post-master « hors les murs » est le fruit d'un partenariat avec le Shanghai Institute of visual art (SIVA) et le Rockbund Art Museum de Shanghai.**

Située dans l'une des villes les plus dynamiques de la planète, Shanghai – mégapole de 20 millions d'habitants particulièrement représentative des mécanismes de la mondialisation et implémentée dans un environnement cosmopolite extrêmement attractif pour les créateurs du monde entier – l'École offshore a pour ambition de développer un programme de référence concernant les enjeux de la création dans le contexte de la mondialisation.

Le programme "création & mondialisation" proposé par l'École offshore est fondé sur une interaction continue entre des recherches individuelles et des situations coopératives dans le cadre de projets de création développés à Shanghai. Il se donne quatre objectifs prioritaires :

- inventer et expérimenter de nouvelles stratégies d'innovation dans un monde en réseau et dans une économie globalisée ;
- penser et éprouver l'art comme un opérateur majeur dans la société de la connaissance ;
- analyser et anticiper les mutations culturelles et interculturelles induites par les nouvelles technologies ;
- dégager les enjeux esthétiques d'une culture mondialisée.

**Le programme de recherche de l'École offshore est ouvert aux étudiants en post-master et aux artistes, enseignants-chercheurs de l'ensemble des écoles d'art françaises, désireux de poursuivre à Shanghai leurs études dans un contexte ouvert aux problématiques de l'art mondialisé, en relation avec des étudiants étrangers et sous la conduite d'artistes-enseignants visiteurs (chinois et étrangers).**





# ARTEM PAR ET POUR LES ENTREPRISES

## ARTEM ENTREPRISES

### ► AU SERVICE DE L'ÉCONOMIE ET DU TERRITOIRE

**Les 40 entreprises Artem regroupent l'ensemble des entreprises de l'écosystème et vivent au travers de l'association Artem Entreprises pour contribuer activement et financièrement à la fertilisation croisée des savoirs et des pratiques en accompagnant les trois Grandes Ecoles dans leurs projets.**

Elles voient dans ce modèle de formation pluridisciplinaire une réponse aux évolutions des métiers et une plus-value en matière d'insertion professionnelle. Plus que jamais résolue à s'engager, Artem Entreprises vit aujourd'hui au cœur même du campus Artem où un espace entrepreneurial lui est dédié : une proximité avec les étudiants et les enseignants chercheurs, en prise directe avec les exigences nouvelles du monde économique.

### *Témoignage d'une étudiante sur la plus-value du travail dans une équipe pluridisciplinaire*

*Claire Baldeck, diplômée de l'ENSAD Nancy (département Design) en 2015*

« L'atelier Care a été le lieu d'un partenariat singulier avec la Maison d'Accueil Spécialisée Le Chêne de Cuvry (Moselle) et l'opportunité, inédite pour moi, d'intervenir dans un milieu médical. J'ai ainsi pu concevoir pour les résidents (porteurs de la maladie de Huntington, une affection neuroévolutive héréditaire et incurable) et autour d'eux l'équipe soignante et les familles ; prendre en compte un ensemble de situations et de problématiques relationnelles ; m'interroger sur l'échelle d'intervention la plus efficace (en l'occurrence l'échelle du détail). L'atelier Care a permis d'articuler ce "travail de terrain" à un champ de références et de réflexions discutées au sein de l'atelier et lors de rencontres avec des personnalités invitées. Il a été l'occasion de préciser une démarche qui a été l'objet de mon projet de diplôme et s'étend jusque dans l'après-diplôme puisque je poursuis ce projet aux côtés d'autres étudiants, eux aussi engagés sur ce terrain de recherche spécifique qu'est la M.A.S. Le Chêne. »

### *Témoignage d'un recruteur sur l'apport d'Artem dans l'insertion professionnelle*

*Patrick Vincent-Genod, Partner chez EY*

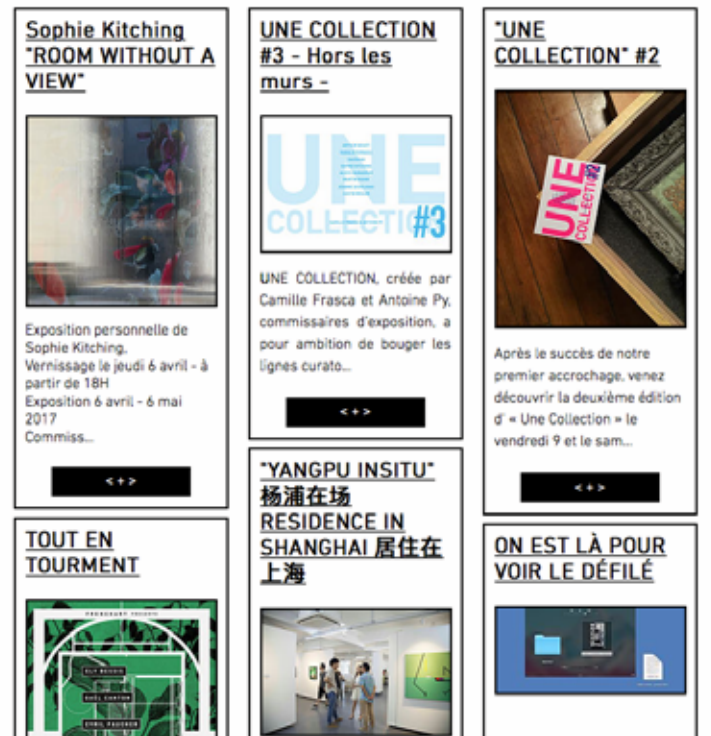
« Nous recrutons chaque année une dizaine d'étudiants passés par l'Alliance Artem, aussi bien des ingénieurs de Mines Nancy que des diplômés d'ICN Business School. Cette alliance est un véritable avantage car elle permet aux étudiants de développer leurs compétences collaboratives, qui sont essentielles pour EY. En effet, nous cherchons des collaborateurs en mesure de travailler en équipe, afin d'appréhender un environnement parfois complexe et apporter des solutions innovantes à nos clients. Ce sont finalement les qualités d'ouverture d'esprit, d'agilité et la capacité à travailler de manière décloisonnée qui caractérisent les étudiants d'Artem et que nous valorisons dans l'environnement multidisciplinaire et international d'EY. Dans les faits, nos collaborateurs sont issus d'écoles d'ingénieurs et de management et notre modèle collaboratif est proche de celui d'Artem. »

# COLLECTIO#3

CAMILLE FRASCA & ANTOINE PY

## incubateur stand up-ARTEM

L'ENSAD Nancy, ICN Business School et Mines Nancy ont souhaité initier un projet de lieu d'incubation appelé *Villa Artem*, dans le cadre de l'Alliance Artem, pour faciliter le passage entre l'école et l'emploi de jeunes diplômés. Celui-ci permettra d'accompagner des créations d'entreprises ou des projets en développement dans lesquels la création occupe une place prépondérante. Ainsi, les diplômés et les étudiants-entrepreneurs ayant un projet entrepreneurial original, créatif et véhiculant l'esprit Artem, trouveront un environnement professionnel de haut niveau avec toutes les ressources nécessaires pour lancer leur activité.



Afin de préfigurer la Villa Artem qui devrait voir le jour à l'horizon 2019, l'ENSAD Nancy a souhaité porter, dès à présent, avec ICN Business School et Mines Nancy, un incubateur d'un nouveau genre nommé **Stand Up - Artem**. Il bénéficie des concours financiers spécifiques du ministère de la Culture et de la Communication et du Conseil Régional du Grand Est.

**Cet incubateur permet d'offrir pendant deux années, à une sélection de diplômés et étudiants porteurs d'un projet entrepreneurial, les conditions matérielles favorables au développement de leurs projets professionnels et/ou de création d'entreprise en profitant de l'écosystème Artem. Stand up - Artem les accompagne en apportant un appui en termes de structuration, de conseil et de financement lors des premières étapes de la vie de leur structure professionnelle.**

## > il A ÉTÉ INAUGURÉ LE 21 juin 2016 AVEC 3 PORTEURS DE PROJETS :



**Aliénor Morvan, diplômée de l'option design de l'ENSAD Nancy, avec le projet « M.O.T.E. » (Matière Organique Très Expressive)**

M.O.T.E. est un dispositif de compostage partagé en milieu urbain. Fondé sur une enquête immersive auprès d'une communauté du Grand Nancy, il questionne la réappropriation du traitement des déchets organiques à l'échelle locale. Cette initiative, qui intègre à la fois les dimensions de créativité, d'innovation, de technologie, de management et de marketing, s'inscrit parfaitement dans l'esprit Artem.



## > STAND up - ARTEM S'ARTICULE AUTOUR DES AXES SUIVANTS :

- **Encourager l'innovation** : favoriser l'innovation, c'est-à-dire la création de valeur nouvelle et différenciante (qu'elle soit artistique, technologique, managériale, sociale, économique, sociétale ...), la qualité et l'originalité dans la production et les méthodes de travail
- **Promouvoir l'excellence** entrepreneuriale : s'engager dans une démarche de développement économique, partenarial et humain pérenne en privilégiant le professionnalisme et l'excellence
- **Participer au développement** de l'esprit Artem et à son écosystème



**Youssef Srikah, diplômé de l'ENSEM Nancy (école d'ingénieurs) et étudiant à ICN Business School, avec le projet « Énergie Design »**

Le projet proposé consiste à développer une nouvelle génération de production d'énergie à travers un textile solaire. Il s'agit de fusionner les matériaux et les cellules photovoltaïques pour apporter une solution énergétique pratique et autonome. Cette initiative, qui allie science, technologie, marketing, design... possède une dimension Artem évidente.



**Antoine Py, diplômé de l'option art de l'ENSAD Nancy, avec le projet "FrenchArt"**

Le projet proposé vise la création d'une agence spécialisée dans l'accompagnement de jeunes artistes arrivant sur le marché de l'art international. « FrenchArt » souhaite ainsi s'imposer comme une plateforme de gestion, pleinement dans l'esprit Artem, pour rencontrer, accompagner et conseiller ces artistes durant tout leur parcours, de la diffusion à la commercialisation des œuvres.

## » LES EXPOSITIONS PROPOSÉES PAR FRENCH ART depuis juin 2016

### Tout en tourment

Carré de Vincennes

C'est un théâtre qui est ici proposé – et l'envers de son décor. Ou autrement : l'image d'une jeune génération d'artistes – et ses préoccupations cachées.

Le faire importe beaucoup dans les propositions de ces artistes, le geste technique derrière l'objet, derrière la toile, devant la caméra, au travers de la matière.

Artistes : Ely Bessis / Gaël Canton / Cyril Faucher / Margaux Simonetti / Justin Weiler / Gaoshan

Commissaire : Camille Frasca



© Antoine Py



© Antoine Py

### La résidence

Une co-production Half Image et FrenchArt

Shanghai 88, Kangnai Linqing Road, Yangpu, Shanghai, Chine

### Une collection

« Des artistes que l'on suit, des rencontres, des instants, rassemblés entre nos murs. Une collection en mouvement, le temps d'un accrochage, le temps d'une soirée. L'envie de présenter une sélection intime d'œuvres lors d'un moment partagé »

Artistes : David Ancelin, Sophie Kitching, Alice Louradour, Margaux Simonetti, Martin Rahin, Mateo Revillo, Justin Weiler

Curateurs : Camille Frasca & Antoine Py

### Une collection #2

Après le succès de notre premier accrochage, venez découvrir la deuxième édition d'« Une Collection »

Artistes : Léa Blot, Arthur Bouet, Cyril Faucher, Harald Fernagu, Gaoshan, Sophie Kitching, Martin Rahin et Mateo Revillo.

Curateurs : Camille Frasca & Antoine Py



Quant à Aliénor MORVAN, elle a créé une association qui porte MOTE et a inauguré un premier îlot à la régie de quartier de Laxou-Provinces qui a remporté un trophée de l'environnement FLORE 54 pour avoir accueilli le projet MOTE. Une démarche similaire est en cours à Villers-lès-Nancy.



# un ENGAGEMENT AU-DELÀ ET AU SERVICE DE LA SOCIÉTÉ

## CORDÉE DE LA RÉUSSITE

**Les 3 écoles de l'Alliance Artem développent depuis 2010 un projet solidaire commun "Artem – Ensemble vers la réussite", labellisé Cordée de la Réussite. Parmi près de 400 cordées de la réussite en France, c'est la seule cordée pluridisciplinaire impliquant une école d'art, une école de management et une école d'ingénieurs.**

Présente sur le territoire lorrain de Forbach à Nancy, sur les 6 années de déploiement et avec un budget de 0,54 millions d'euros, la **Cordée Artem** a permis de sensibiliser 7894 collégiens et lycéens à l'enseignement supérieur en impliquant 574 étudiants des trois écoles (156 étudiants de l'ENSAD Nancy, 147 étudiants d'ICN et 271 étudiants de Mines Nancy). Le dynamisme de la Cordée Artem lui a permis d'être financée par le Ministère en charge de la « Politique de la ville » pour l'organisation en 2012 des « Premières assises nationales des cordées de la réussite » à Nancy sur le campus Artem. La Cordée Artem organise en outre depuis 5 ans une journée de sensibilisation des collégiens à l'entrepreneuriat. L'objectif est de faire germer l'idée chez ce jeune public – par des témoignages, des retours d'expérience de chefs d'entreprise – qu'il n'y a aucun plafond de verre dans l'entrepreneuriat. La Cordée Artem a réussi en 6 ans à créer des collaborations avec des partenaires du monde économique (Bouygues Bâtiment Nord Est, Deloitte, Passeport Avenir, Entrepreneuriat au Féminin, Elles bougent) et développe depuis 3 ans un programme spécifique Handicap dans le cadre du dispositif national PHARES.

**La cordée Artem est composée de 14 établissements sources : 9 collèges et 4 lycées de Lorraine et le lycée Nicolo de Guadeloupe.**

**Elle fonctionne avec 3 chargés de mission, 3 services civiques, l'association étudiante Artem Réussite, ainsi que des étudiants tuteurs.**

---

## › VOYAGE À STUTTGART POUR LA CORDÉE ARTEM AVEC 30 ÉLÈVES DU COLLÈGE JEAN DE LA FONTAINE DE LAXOU

Les 4, 5 et 6 mai 2016, 30 élèves (7 élèves de 3<sup>e</sup>, 10 élèves de 4<sup>e</sup> et 13 de 6<sup>e</sup>) du collège Jean de la Fontaine accompagnés par 3 étudiants Artem sont partis à Stuttgart dans le cadre de la Cordée Artem.

L'objectif, pour le collège Jean de la Fontaine, est, entre autres, de garder l'attractivité des enseignements de l'allemand au sein du collège. C'est aussi une occasion supplémentaire de renforcer les liens entre élèves et étudiants par des activités culturelles et plus ludiques que les cours classiques. Pendant ces trois jours d'immersion, entre élèves et étudiants mais aussi élèves et habitants - l'hébergement se faisant en familles - le programme fut intense : ville de Stuttgart, jardin botanique et zoologique, musée Mercedes, tour de la télévision, musée Ritter, chocolaterie Ritter, musée des automates, ZKM Centre d'art et de technologie des médias de Karlsruhe.



## AGORA : CONFÉRENCES, DÉBATS ET EXPOSITIONS OUVERTS AU public

Dès 2008, l'Alliance Artem a convié régulièrement des personnalités de réputation internationale pour apporter un éclairage original et une ouverture sur le monde concernant des enjeux stratégiques. Des temps d'échanges, de partages, d'agitation, d'idées nouvelles à destination des étudiants mais également ouverts au public.

### > QUELQUES EXEMPLES DE CONFÉRENCES

- **Aldo Cibic**, architecte-designer, dans le cadre de Start + 2016
- **Daniele Lago**, designer, dans le cadre de Start + 2015
- **Dominique Méda**, philosophe et sociologue, « la mystique de la connaissance »
- **Antonio Casilli**, spécialiste de la sociologie des réseaux, maître de conférences en humanités numériques à Telecom ParisTech, « Le troll : l'envers de la civilisation numérique »
- **Maurice Benayoun**, artiste plasticien art numérique, curateur et théoricien français, « Peut-on modéliser, inventer et créer de nouveaux espaces territoriaux ? »

---

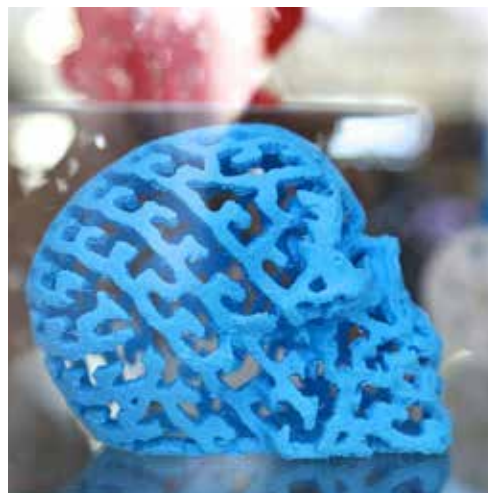
### > ZOOM SUR GUIDO, NOTRE ROBOT-GUIDE AU MUSÉE D'ART MODERNE DU LUXEMBOURG

Véritable œuvre interactive, le robot Guido, conçu par des étudiants de l'atelier « We are the robots » avec l'artiste Paul Granjon, a joué le guide facétieux et cultivé pour les visiteurs du Musée d'Art Moderne du Luxembourg dans le cadre de l'exposition « Eppur si muove (Et pourtant elle tourne). Art et technique, un espace partagé » .



## ARTEM FÊTE LA SCIENCE !

Afin de mettre en avant la dimension recherche présente sur le site Artem et de s'inscrire dans la transversalité de l'Alliance Artem, Mines Nancy, le LORIA, GeoRessources et l'Institut Jean Lamour se sont associés pour proposer un programme autour de 4 grandes thématiques (matériaux, art et design, informatique et mathématiques, énergie et géosciences) sous la forme de demi-journées, l'une consacrée aux collégiens et lycéens et l'autre au grand public.



- 3 éditions
- 80 ateliers scientifiques proposés
- 10 conférences-débat et projection avec des chercheurs
- 4 500 visiteurs
- 1 500 collégiens et lycéens impliqués
- 170 chercheurs, enseignants et élèves mobilisés dans l'animation
- organisation : Mines Nancy, Institut Jean Lamour, GeoRessources, Loria

**La 3<sup>e</sup> édition s'est déroulée les 14 et 15 octobre 2016, avec près de 2 000 visiteurs, qui conforte un succès grandissant.**





## EN SAVOIR plus

- [www.alliance-artem.fr](http://www.alliance-artem.fr)
- [www.facebook.com/AllianceArtem](https://www.facebook.com/AllianceArtem)
- [twitter.com/AllianceArtem](https://twitter.com/AllianceArtem)
- [www.linkedin.com/company/alliance-artem](https://www.linkedin.com/company/alliance-artem)

Alliance  
**ARTEM**

**ÉCOLE**  
ÉCOLE NATIONALE SUPÉRIEURE D'ART  
ET DE DESIGN DE NANCY

**icn**  
business school  
**ARTEM**

**MINES**nancy  
**ARTEM**

métropole  
**GrandNancy**



**МЕТРА**